


ENERGIE RAPPORTAGE 2021

Volgens CO₂-prestatieladder versie 3.1 (22-06-2020)



Accordering & vrijgave		
	Voor akkoord opsteller	Vrijgave
Naam:	Timon de Jong	Raymond de Rijk
Functie:	KAM-Coördinator	Directie
Datum:	7-12-2022	
Handtekening:		

Inhoudsopgave

1	INLEIDING	3
2	CROSS REFERENCE	3
3	ORGANISATIE	4
3.1.	Organigram Vobi Holding B.V. 2021.....	4
3.2.	Omschrijving per B.V.....	5
4	WERKGEBIED	7
5	BELEIDSVERKLARING	8
5.1.	Doelstellingen	9
5.2.	Reductiemaatregelen.....	11
	Reductiemaatregelen op bedrijfsniveau	11
5.3.	Energie Management Actieplan 2015 t/m 2025	14
5.4.	Budgetoverzicht naar aanleiding van gestelde doelen/maatregelen.....	18
6	COMMUNICATIE	19
6.1.	Inleiding.....	19
6.2.	Belanghebbenden en communicatiemiddelen	19
6.3.	Stakeholders analyse.....	20
6.4.	Communicatie interne belanghebbenden	21
6.5.	Communicatie externe belanghebbenden.....	23
7	PARTICIPATIE	25
8	CARBON FOOTPRINT	26
8.1.	Emissie inventaris.....	27
9	ENERGIE AUDITVERSLAG	28
9.1.	Onderbouwing en toelichting carbon footprint	28
9.1.1	Tabel carbon footprint Holding B.V.	29
9.1.2	Ranking CO ₂ -emissies Vobi Holding B.V.....	30
9.1.3	Absolute CO ₂ -emissie per BV.....	30
9.1.4	Trend absolute CO ₂ -emissie uitgesplitst naar type op Holding niveau.....	31
9.1.5	Trend CO ₂ -emissie uitgesplitst naar Bedrijfsniveau en Projectniveau.....	31
9.1.6	Trend CO ₂ -emissie uitgesplitst naar type op B.V. niveau:	32
9.2.	Analyse en verklaring Energierapport	32
9.2.1.	Analyse absolute emissies (niet in relatie tot de omzet).....	32
9.2.2.	Analyse CO ₂ -emissies in relatie tot de omzet en FTE.....	32
10	PROJECTEN MET GUNNINGSVOORDEEL	33
11	SCOPE 3 EMISSIES (ANALYSE PER JAAR)	34
11.1.	Onderaanneming	34
11.2.	Materiële scope 3 emissies	34
11.3.	Jaarlijkse beoordeling materiële scope 3 emissies.....	34
11.4.	Autonome acties om CO ₂ -emissie in scope 3 te reduceren	34
11.5.	Voortgang acties ketenanalyse status 2021.....	35
11.6.	Status doelstelling scope 3.....	35
12	EVALUATIE	36
12.1.	Stuurcyclus.....	36

1 Inleiding

Enkele Vinkeveners staken in 1925 de koppen bij elkaar en besloten een betonfabriekje op te richten ten einde ook buiten het turfmaakersseizoen werkgelegenheid voor de veenarbeiders te garanderen. Als naam werd gekozen 'Vinkeveense Onderlinge Beton Industrie'. Er werd grond gekocht, een houten loods neergezet en gestart met het maken van putten, septic tanks, rioolbuizen, tegels en tuindersmateriaal. Zo werd beton de drijvende kracht achter Vobi.

Aannemingsmaatschappij Vobi B.V. is uitgegroeid tot een specialist in de bouw van betonnen constructies. Van kunstwerken (bruggen, viaducten en tunnels), kademuuren of ondergrondse constructies (kelders) tot de bouw en renovatie van waterbouwkundige werken zoals sluisen, stuwen, rioolwaterzuiveringen en gemalen. Aan dit specialisme zijn in de afgelopen jaren aanvullend specialismen toegevoegd in eigen werkmaatschappijen, te weten Solvoy B.V., Hofmeijer MP B.V., en Vobi Pompen B.V.:

Bovenstaande werkmaatschappijen zijn samen met de Vobi Materieel B.V. ondergebracht in de Vobi Holding B.V. (Vobi Groep)

Onze projecten variëren in omvang en complexiteit, maar worden allemaal tot stand gebracht door de beste mensen. Ons personeel is vakkundig, gemotiveerd en vaak al vele jaren bij ons in dienst. Met hun kennis en inzet zijn deze specialisten de drijvende kracht achter ons succes. Vakkundige werkvoorbereiders, constructeurs, technisch specialisten en projectleiders vormen de schakel tussen uw wensen en de realisatie op de bouwplaats. En heeft u een zeer specifiek vraagstuk, dan huren wij extra expertise in. Vobi heeft een eigen staalwerkplaats, timmerloods en materieeldienst. De combinatie van de beste mensen en de beste middelen staat garant voor een efficiënte en effectieve realisatie van uw project.

Vobi heeft meer dan 90 jaar ervaring in de bouw. Daarnaast zijn wij gespecialiseerd in Design & Construct (UAV-gc) projecten (al dan niet gebaseerd op Systems Engineering). Hierbij dragen wij de verantwoordelijkheid voor het ontwerp én de realisatie van het project.

Vobi Holding is een bedrijf wat ontstaan is door betrokkenheid met de gemeenschap, een zo geheten MVO-bedrijf. Vanuit die gedachte wordt nog steeds gewerkt.

Dit rapport behandelt de emissies vanaf januari 2016 en is opgesteld conform ISO 14064-1 hoofdstuk 7A t/m T.

2 Cross reference

Dit rapport is opgesteld volgens de eisen uit ISO 14064-1 paragraaf 7.

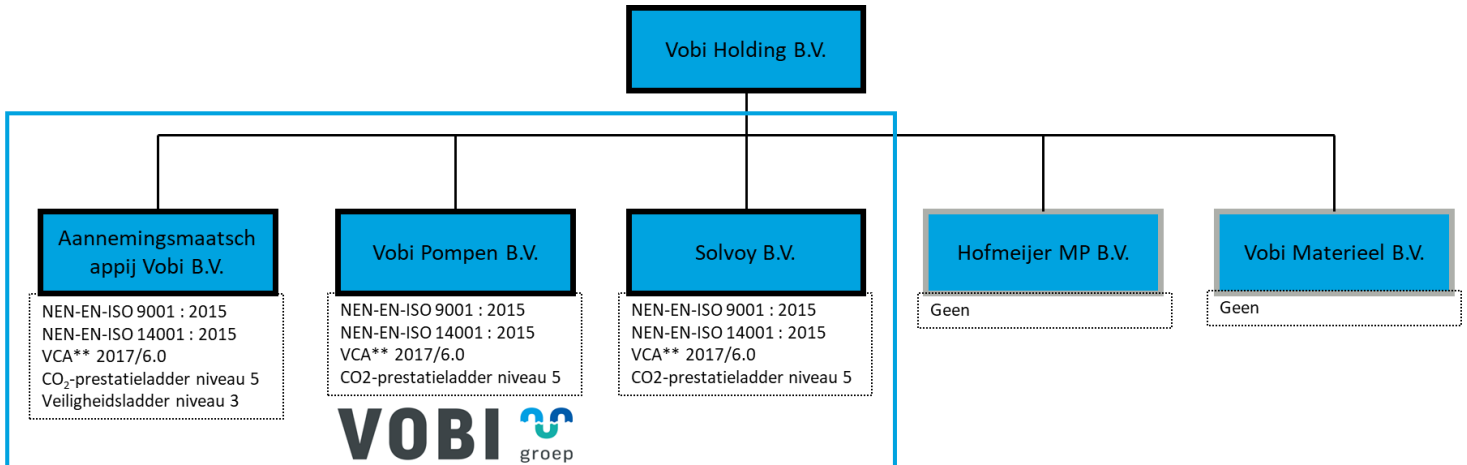
In onderstaande tabel is een cross reference gemaakt van de onderdelen uit ISO 14064 en de hoofdstukken in het rapport.

ISO 14064-1	§ 9.3 GHG report content	Beschrijving	Hoofdstuk rapport
	A	Reporting organization	Hoofdstuk 3
	B	Person responsible	Hoofdstuk 3
	C	Reporting period	Hoofdstuk 1
5.1	D	Organizational boundaries	Hoofdstuk 3
	E	Organizational boundaries documentation	Hoofdstuk 3
5.2.2	F	Direct GHG emissions	Hoofdstuk 9
Annex D	G	GHG removals	Hoofdstuk 9
5.2.2	H	GHG removals in tonnes of CO ₂	n.v.t.
5.2.3	I	Exclusion of sources or sinks	Hoofdstuk 9
5.2.4	J	GHG emissions separated by category	Hoofdstuk 9
6.4.1	K	Base year	Hoofdstuk 9
6.4.1	L	Changes or recalculations	Hoofdstuk 9
6.2	M	Quantification approaches	Hoofdstuk 9
6.2	N	Explanation of change tot Quantification	Hoofdstuk 9
6.2	O	Emission or removal factors used	Hoofdstuk 9
8.3	P	Description of the impact of uncertainties	Hoofdstuk 9
8.3	Q	Uncertainties	Hoofdstuk 8 en 9
	R	Statement in accordance with ISO 14064	Hoofdstuk 2
	S	External verification	Hoofdstuk 9
	T	GWP values used in the calculation	Hoofdstuk 9
	A	Reporting organization	Hoofdstuk 3

3 Organisatie

Om een correcte meting van het energieverbruik en de daarbij behorende CO₂-emissie uit te voeren is het belangrijk om inzichtelijk te hebben wat de omvang van de organisatie is (organizational boundaries).

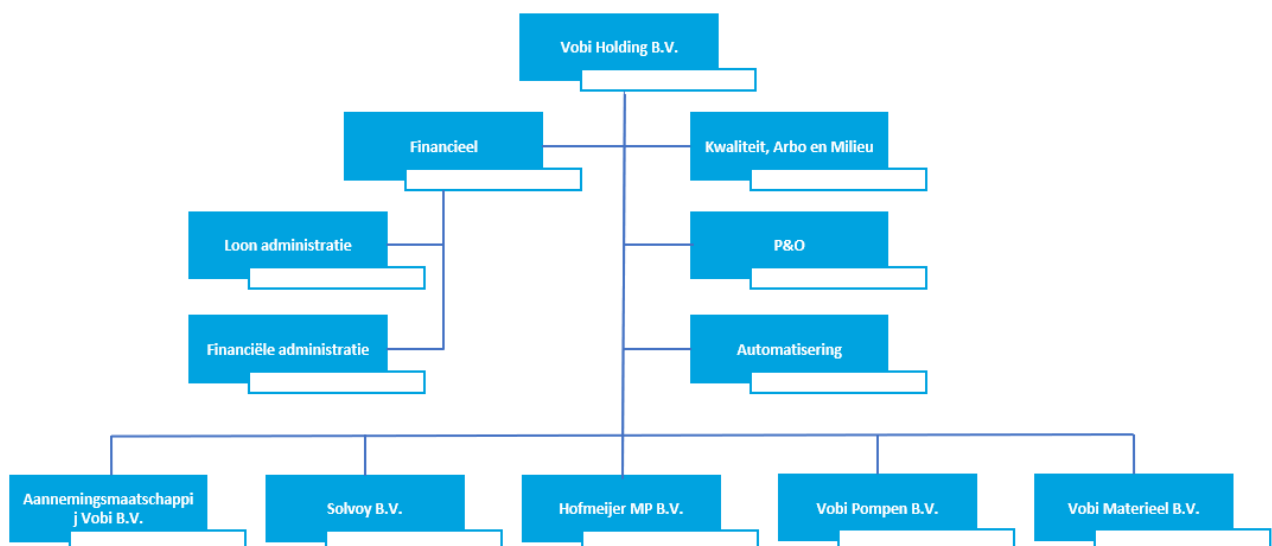
Vobi Holding B.V. is de vennootschap ('moeder') die aandelen houdt in de overige vennootschappen ('dochters'). Hieronder is de boundary weergegeven voor de verschillende normen binnen Vobi Holding B.V.:



Toepassingsgebied KAM-systeem

Voor het energiebeheersysteem is de KAM-Coördinator als verantwoordelijke aangesteld. Hij beheert alle beschikbaar gestelde middelen en rapporteert aan de directie van Vobi Holding B.V.

3.1. Organigram Vobi Holding B.V. 2021



3.2. Omschrijving per B.V.

Aannemingsmaatschappij Vobi B.V.

Scope: Het ontwerpen en uitvoeren van projecten in de beton- en waterbouw, burgerlijke en utiliteitsbouw.

Aannemingsmaatschappij maakt voor haar activiteiten gebruik van de volgende drie bedrijfslocaties:

- Spoorlaan 29A, 3645 EK te Vinkeveen (de Werf)
- Communicatieweg 3, 3641 SG te Mijdrecht (Hoofdkantoor)

Aard van werkzaamheden en toepassingsgebied

Aannemingsmaatschappij Vobi B.V. houdt zich bezig met:

- Ontwerpen en uitvoeren van civiele projecten.
- Vobi is specialist in de bouw van betonnen constructies, van kunstwerken (bruggen, viaducten en tunnels), kademuren of ondergrondse constructies (kelders) tot de bouw en renovatie van waterbouwkundige werken zoals sluizen, stuwen, rioolwaterzuiveringen en gemalen.

Daarbij richt Aannemingsmaatschappij Vobi B.V. zich in het bijzonder op de volgende marktsegmenten:

- Beton- en waterbouw
- Burgerlijke en utiliteitsbouw

Belangrijke afnemers zijn onder andere:

- Provincies
- Waterschappen / Hoogheemraadschappen
- Gemeentes
- Particulieren
- Andere aannemers (C, W of E)
-

Vaste werknemers: Er werken circa 43 personen bij Aannemingsmaatschappij Vobi B.V.

Hofmeijer MP B.V.

Scope: Het ontwerpen, afleveren en in bedrijfstellen van pompinstallaties en het uitvoeren van service en onderhoud aan roterende werktuigen voor industriële toepassingen.

Hofmeijer MP B.V. is gevestigd in Enschede en gebruikt voor haar activiteiten de volgende bedrijfslocatie:

- Tinsteden 22, 7547 TG te Enschede

Aard van werkzaamheden en toepassingsgebied

Hofmeijer MP B.V. houdt zich bezig met:

- Het ontwerpen en ontwikkelen van mechanische onderdelen en werktuigen.
- Inkoop van goederen ten behoeve van de productie en handel
- Productie van mechanische onderdelen en werktuigen.
- Verkoop van deze producten / goederen
- Service / onderhoud en nazorg op de geleverde producten en diensten, waarbij technische advisering
- Een duidelijk onderdeel van de service is (indien van toepassing).

Daarbij richt Hofmeijer MP B.V. zich in het bijzonder op de volgende marktsegmenten:

- Waterbeheersing (poldergemalen, rioolgemalen, sluizen en waterzuiveringen).
- Industrie.

Belangrijke afnemers zijn onder andere:

- Waterschappen / Hoogheemraadschappen
- Gemeentes.
- Nutsbedrijven
- Andere aannemers (C, W of E)

Vaste werknemers: Er werken ca. 7 personen bij Hofmeijer MP B.V.

Solvoy B.V.

Scope: Het ontwerpen en uitvoeren van werktuigbouwkundige- en elektrotechnische installaties ten behoeve van industriële waterhuishouding.

Solvoy B.V. is gevestigd in Vinkeveen en gebruikt voor haar activiteiten de volgende bedrijfslocatie:

- Communicatieweg 3, 3641 SG te Mijdrecht (Hoofdkantoor)

Aard van werkzaamheden en toepassingsgebied

Solvoy B.V. houdt zich bezig met:

- Ontwerpen en uitvoeren van werktuigbouwkundige- en elektrotechnische installaties ten behoeve van industriële waterhuishouding.
- Het ontwerpen en ontwikkelen van mechanische onderdelen en werktuigen.
- Projectbegeleiding
- Inkoop van goederen ten behoeve van de productie en handel
- Verkoop van deze producten / goederen

Daarbij richt Solvoy B.V. zich in het bijzonder op de volgende marktsegmenten:

- Waterbeheersing (rioolgemalen, waterzuiveringen, poldergemalen).

Belangrijke afnemers zijn onder andere:

- Waterschappen / Hoogheemraadschappen
- Waterleidingbedrijven
- Gemeentes.
- Andere aannemers (C, W of E)

Vaste werknemers: Er werken circa 5 personen bij Solvoy B.V.

Vobi Pompen B.V.

Scope: Het ontwerpen, monteren, onderhouden en demonteren van tijdelijke pompinstallaties.

Vobi Pompen B.V. is gevestigd in Vinkeveen en gebruikt voor haar activiteiten de volgende bedrijfslocaties:

- Spoorlaan 29A, 3645 EK te Vinkeveen (de Werf)
- Energieweg 16, 3481 MC te Harmelen (opslag + kantoor + loods)
- Communicatieweg 3, 3641 SG te Mijdrecht (Hoofdkantoor)

Aard van werkzaamheden en toepassingsgebied

Vobi Pompen B.V. houdt zich bezig met:

- Ontwerpen, monteren, onderhouden en demonteren van tijdelijke pompinstallaties

Daarbij richt Vobi Pompen B.V. zich in het bijzonder op de volgende marktsegmenten:

- Waterbeheersing (rioolgemalen, waterzuiveringen en poldergemalen)

Belangrijke afnemers zijn onder andere:

- Waterschappen/ Hoogheemraadschappen
- Waterleidingbedrijven
- Gemeentes
- Andere aannemers (C, W of E)

Vaste werknemers: Er werken ca. 2 personen bij Vobi Pompen B.V.

4 Werkgebied

Het werkgebied omvat Nederland. Incidenteel kunnen projecten in andere (omringende) landen plaatsvinden. Projecten worden zowel in een stads- als plattelandsomgeving uitgevoerd, maar altijd onder (semi-) industriële omstandigheden.

Enkele recente voorbeelden van optimale samenwerking:

- OPAH (2017-2018)
- 11 AWTG's (2021)
- 4 PG Rijnland (2020-2021)
- PG Vlietpolder (2020-2021)
- Gemaal oude polder Pijnacker (2020-2021)

Hierbij waren de volgende disciplines betrokken: Civiel (Aannemingsmaatschappij Vobi B.V.), Werktuigbouw (Solvoy B.V. en/of Hofmeijer MP B.V.) en Tijdelijke pompinstallaties (Vobi Pompen B.V.)

5 Beleidsverklaring

Algemeen

Vobi Holding B.V. (VOBI) is een breed georiënteerde organisatie die zich richt op het aannemen van projecten op het gebied van grond-, weg- en waterbouw.

De directie hecht veel waarde aan het leveren van kwalitatief hoogwaardige producten en diensten en tevreden klanten. Daarom heeft VOBI een managementsysteem ingevoerd dat voldoet aan de normen ISO 9001 (kwaliteit), ISO 14001 en CO2-prestatieladder versie 3.0 niveau 5 (milieu) en VCA** (Arbo). Met dit systeem moeten preventie van klachten, afwijkingen, ongevallen en (milieu-) incidenten, alsmede het voldoen aan wet- en regelgeving worden gerealiseerd.

Daarnaast wil de directie een organisatie die Veiligheid voor eigen en ingehuurde werknemers wil uitademen. Niet reactief maar Proactief handelen als het gaat om veiligheid van werknemers en derden. Het is om die reden dat VOBI januari 2021 gecertificeerd wil worden voor de Veiligheidsladder trede 3. De directie heeft de eerste verantwoordelijkheid om als rolmodel op te treden en veiligheid in alle lagen te bevorderen en dagelijks uit te dragen. Het aanspreken op houding en gedrag door alle lagen van de organisatie moet als opbouwend ervaren worden. Door middel van het invoeren van de verbeter cyclus, waarin doelstellingen en acties een belangrijke rol spelen, wordt gewerkt aan het continu verbeteren van alle management en veiligheids- en duurzaamheidssystemen en de prestaties van de organisatie.

VGM-beleid

Veiligheid, Gezondheid en Milieu (VGM) wordt gezien als een essentieel onderdeel van de activiteiten binnen VOBI. Het bedrijfsbeleid is erop gericht om naar goede arbeidsomstandigheden en milieuzorg te streven, waardoor de veiligheid en de gezondheid van de medewerkers zoveel mogelijk gewaarborgd is en het welzijn van hen zoveel mogelijk wordt bevorderd. Ook de zorg voor de veiligheid van derden valt onder dit bedrijfsbeleid.

Daarnaast moet milieuvervuiling worden voorkomen en moet het milieu beschermd en waar mogelijk verbeterd worden voor de toekomstige generaties.

Iedere werknemer dient door inzet en betrokkenheid bij de uitvoering van zijn taak zorg te dragen dat onveilige of ongezonde situaties weg worden genomen en schade aan het milieu en materieel voorkomen wordt. Van bedrijfszijde zullen ruimte en middelen worden verstrekt ter optimalisatie van de veiligheid en arbeidsomstandigheden. Tevens zal regelmatig overleg gevoerd worden om te komen tot een goede samenwerking met betrekking tot Veiligheid, Gezondheid en Milieu. Alle medewerkers zullen getoetst worden als het gaat om houding en gedrag. Dit geldt voor de gehele organisatie van top tot Bottom. Hier zal een belonings- en sanctiebeleid aan gekoppeld worden. Tijdens onderhandelingen met onderaannemers en leveranciers zullen de arbeidsomstandigheden en milieuzorg in verband worden gebracht met de uitvoering of verwerking van producten.

De zorg voor veiligheid, gezondheid, welzijn en milieu is een taak voor de werkgever en de werknemer samen. VOBI tracht de arbeidsomstandigheden en de zorg voor het milieu op haar bouwplaats zo aangenaam mogelijk te maken.

CO₂-beleid

Binnen VOBI is er veel aandacht voor het stimuleren tot CO₂-bewust handelen in de eigen bedrijfsvoering en bij de uitvoering van projecten. Het gaat hierbij vooral om energiebesparing, efficiënt gebruik maken van materialen en het gebruik van duurzame energie. Doel van dit beleid is het stimuleren van directie en medewerkers om de CO₂-uitstoot van VOBI te kennen en permanent te zoeken naar nieuwe mogelijkheden om de CO₂-emissie van de eigen bedrijfsvoering en de eigen productie terug te dringen. Hiertoe wordt twee keer per jaar een energie auditverslag, energieactieplan en energiecommunicatie- en participatieplan opgesteld.

Tot slot

Elk jaar wordt het KAM-systeem van VOBI beoordeeld door de directie en de KAM-coördinator om de geschiktheid en effectiviteit te verifiëren. Hierbij komen de resultaten van doelstellingen, interne audits, verbeterformulieren, opmerkingen van klanten en toeleveranciers en overige relevante informatie naar voren. Deze beoordelingen worden geregistreerd en bewaard door de KAM-coördinator. Deze gegevens worden verwerkt in de directiebeoordeling. De directie verklaring van VOBI wordt minimaal jaarlijks geëvalueerd en indien nodig herzien.

Vinkeveen, d.d. 14-02-2020

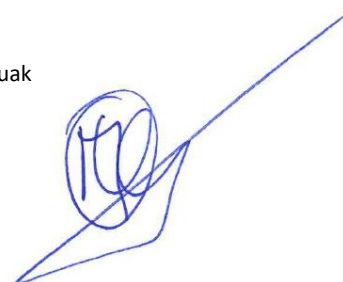
H.G. de Rijk



R.M. de Rijk



M. Quak



5.1. Doelstellingen

Algemene CO₂ reductie doelstelling van Vobi Holding B.V.:

Er is voor Vobi Holding B.V. een algemene doelstelling opgesteld met de ambitie om de CO₂-emissie terug te dringen.

Specifiek:	De doelstelling is om voor 2025 is de CO ₂ uitstoot te reduceren met 15% ten opzichte van basisjaar 2016.
Meetbaar:	Er vindt trendanalyse plaats waarbij omzetcijfers en FTE worden afgezet tegen CO ₂ -emissie in tonnen per jaar.
Aanvaardbaar:	Afgezien van de reden dat Vobi Holding B.V. het milieu zoveel mogelijk wil sparen is de positieve bijkomstigheid dat men beschikt over een CO ₂ -prestatieladder certificaat, waardoor een inschrijving prijstechnisch minder kan worden gewaardeerd op een aanbesteding (indien van toepassing). Hierdoor neemt de kans toe dat een betreffend project opdracht wordt voor één van de dochters van Vobi Holding B.V.
Realistisch:	Op uitstoot van auto's, materieel en energieverbruik op bedrijfslocaties kan nog worden bespaard door keuze van materieel en bewust omgaan met de werklocatie.
Tijdgebonden:	In 2025.

Ontwikkeling doelstelling in eerdere energierapportages:

In de afgelopen 3 jaar (2017 t/m 2019) is de CO₂-emissie op en neer gegaan. Maar in 2019 is een flinke daling ingezet. Deze daling is stabiel gebleven in 2020. Waar in 2016 nog 46,41 ton CO₂ per miljoen euro omzet werd uitgestoten, was dit in 2020 31,57 ton CO₂. Dit is een reductie van 31,98%. Afgezet tegen het aantal FTE is deze reductie 38,89%. In de eerste helft van 2021 is de omzet laag en de emissie stabiel. Hier schiet het getal weer omhoog naar 44,65 ton CO₂ per miljoen euro omzet. Toch is ervoor gekozen om een nieuwe doelstelling te formuleren. Kwantitatief gezien is de CO₂-emissie nog steeds veel lager dan in 2016. De verwachting is daarom dat een nieuwe doelstelling bijdraagt aan het blijvend verlagen van de CO₂-emissies binnen Vobi Holding B.V.

Nieuwe doelstelling vanaf 1-1-2021:

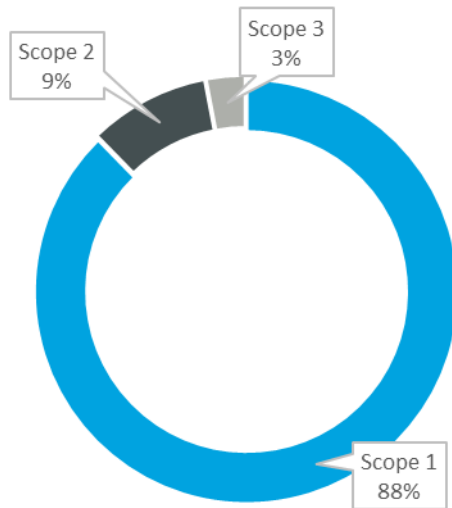
Specifiek:	De doelstelling is om voor 2025 is de CO ₂ uitstoot te reduceren met 40% ten opzichte van basisjaar 2016.
Meetbaar:	Er vindt trendanalyse plaats waarbij omzetcijfers en FTE worden afgezet tegen CO ₂ -emissie in tonnen per jaar.
Aanvaardbaar:	Afgezien van de reden dat Vobi Holding B.V. het milieu zoveel mogelijk wil sparen is de positieve bijkomstigheid dat men beschikt over een CO ₂ -prestatieladder certificaat, waardoor een inschrijving prijstechnisch minder kan worden gewaardeerd op een aanbesteding (indien van toepassing). Hierdoor neemt de kans toe dat een betreffend project opdracht wordt voor één van de dochters van Vobi Holding B.V.
Realistisch:	Op uitstoot van auto's, materieel en energieverbruik op bedrijfslocaties kan nog worden bespaard door keuze van materieel, brandstof, energievoorziening en bewust omgaan met de werklocatie.
Tijdgebonden:	In 2025.

Emissie per scope

Om te bepalen waar de meeste reductie te behalen is, is bepaald hoeveel emissie er procentueel gezien uit scope 1 en 2 komt. Om gericht te kunnen sturen zijn de cijfers van het jaar 2020 gebruikt. Jaarlijks zal worden gekeken naar de uitstoot per scope om te bepalen of er moet worden bijgestuurd.

Hieronder is het diagram weergegeven die deze verdeling laat zien voor het jaar **2021**:

Verdeling uitstoot per scope 2021



De nieuwe doelstelling is om in totaal 40% reductie te behalen op de totale CO₂ uitstoot van het bedrijf. Op basis van de bovenstaande gegevens is een verdeling gemaakt van de te behalen reductie per scope. Deze verdeling gaat uit van de te behalen reductie per scope t.o.v. het basisjaar. Een deel van de reductie is al behaald door de maatregelen die sinds het basisjaar zijn doorgevoerd.

Scope	Aandeel t.o.v. totale uitstoot	Te behalen reductie
1	87,69%	35%
2	9,29%	4%
2	3,02%	1%

De verdeling in de bovenstaande tabel is ook terug te zien in de beschreven maatregelen. Het grootste deel richt zich op scope 1, aangezien hier de meeste reductie te behalen is. Goed om te melden is dat maatregelen in scope 2 invloed kunnen hebben op scope 1. Om de reductie in scope 1 te behalen worden daarom ook maatregelen beschreven die vallen in scope 2.

5.2. Reductiemaatregelen

Bij het bepalen van de concrete CO₂ reductiemaatregelen is onderscheid gemaakt tussen bedrijfsniveau en projectniveau. De doelstellingen zijn SMART omschreven om ervoor te zorgen dat ze uitvoerbaar en meetbaar zijn. De doelstellingen in dit hoofdstuk zijn de basis voor het energie management actieplan (zie [Energie Management Actieplan 2015 t/m 2025](#))

Opmerkingen m.b.t. de maatregelen:

- Vobi Holding B.V. heeft grond aangekocht in Mijdrecht met de bedoeling daar een nieuwe locatie te bouwen waar alle BV's heen zullen verhuizen (m.u.v. Hofmeijer MP B.V.) tot op heden is nog geen duidelijk datum aan te geven waarop dit gaat plaatsvinden. Met die reden worden een aantal maatregelen op bedrijfsniveau niet meer uitgevoerd en op hold gezet omdat de investeringen die nodig zijn voor deze maatregelen naar alle waarschijnlijkheid niet meer terugverdiend kunnen worden. Zodra er wel een datum bekend is, kunnen de maatregelen weer met een duidelijke deadline worden opgesteld en uitgevoerd.
- Sinds 01-2021 zijn Vobi Holding B.V. en haar dochterondernemingen verhuist naar Communicatieweg 3 in Mijdrecht. Dit betreft een tijdelijke locatie. Hier zijn wel maatregelen uitgevoerd die binnen een aantal jaar terug te verdienen zijn, of die een aanzienlijke energiebesparing opleveren.
- Maatregelen die in de afgelopen jaren reeds zijn uitgevoerd worden uit deze lijst verwijderd. Alleen doorlopende en nog niet uitgevoerde maatregelen blijven staan.

Reductiemaatregelen op bedrijfsniveau

Scope 1:

Specifiek : **Vervangen van het wagenpark door auto's met een lagere CO₂ uitstoot.**

Meetbaar : Afschrijving en vervanging van wagenpark

Aanvaardbaar : De energiezuiniger varianten zijn economisch even aantrekkelijk

Realistisch : Er zijn energiezuinigere varianten

Tijdgebonden : Indien een onderdeel van het wagenpark moet worden vervangen wordt een minder milieu-belastend exemplaar aangeschaft (doorlopende maatregel)

Specifiek : **bedrijfsauto beschikbaar stelen met hybride of elektrische aandrijving**

Meetbaar : Leasecontracten/ auto-overeenkomst met elektrische en hybride auto's

Aanvaardbaar : Economisch gezien zijn elektrische en hybride auto's aantrekkelijk

Realistisch : Er zijn voldoende modellen en mogelijkheden

Tijdgebonden : Indien een medewerker toe is aan een nieuwe auto, dan dient de nieuwe auto hybride of elektrisch te zijn.

Specifiek : **Het efficiënter inzetten van de bedrijfswagens door te carpoolen (momenteel even niet i.v.m. corona)**

Meetbaar : Minder brandstofverbruik

Aanvaardbaar : Mogelijk bij meer personen die tegelijkertijd op dezelfde locatie werken

Realistisch : Alleen mogelijk bij meer personen die tegelijkertijd op dezelfde locatie werken

Tijdgebonden : Voortdurend proces.

Specifiek : **Stimuleren elektrisch rijden (bezoekers nieuwe locatie)**

Meetbaar : Laadpaal op de nieuwe locatie voor bezoekers

Aanvaardbaar : Bij een nieuwe locatie met mogelijkheid voor hernieuwbare energie kan een laadpaal niet ontbreken

Realistisch : Bij het ontwerp van een nieuwe locatie kan dit onderdeel worden meegenomen

Tijdgebonden : begin 2021 (tijdelijke pand)

Specifiek : **Gebruik duurzame brandstof (HVO)**

Meetbaar : via leverbonnen van de brandstofleverancier is dit meetbaar

Aanvaardbaar : De komende jaren zal de verhouding HVO/B0 steeds verder worden opgebouwd tot 50/50, dit is een meerjarenplan.

Realistisch : De voorzieningen en mogelijkheden zijn er.

Tijdgebonden : Begin 2022 eerste stap

Scope 2:

Specifiek : **Doorvoeren erkende maatregelen energiebesparing voor kantoren**

Meetbaar : Minder energieverbruik (Gas en elektriciteit)

Aanvaardbaar : Bij de bouw van een nieuw pand kunnen deze maatregelen direct worden meegenomen.

Realistisch : Een nieuw pand moet voldoen aan de huidige wet- en regelgeving en daarmee ook

Tijdgebonden : Afhankelijk van ontwikkelingen

Specifiek : **Afnemen van groene stroom (100% Hollandse wind) voor de werkplaatsen in Vinkeveen.**
Meetbaar : Minder belasting voor het milieu. Wordt weergegeven op de facturen van de energieleverancier.
Aanvaardbaar : Groene stroom is iets duurder maar levert 100% CO2-reductie op.
Realistisch : Eenvoudig aan te vragen via leverancier.
Tijdgebonden : medio 2022 (vertraging door onzekerheid energieprijzen)

Specifiek : **Eigen opwekking hernieuwbare elektriciteit op de bedrijfslocatie (Mits technisch mogelijk)**
Meetbaar : Minder inkoop van elektriciteit
Aanvaardbaar : De investering is terug te verdienen door lagere energierekening en subsidies
Realistisch : De nieuwe bedrijfslocatie biedt kansen om zelf elektriciteit op te wekken
Tijdgebonden : Eind 2022 (nieuwe loods in Mijdrecht)

Scope 3:

Specifiek : **Woon-werkverkeer: Werknemers stimuleren om met de fiets naar het werk te gaan d.m.v. fietsplan**
Meetbaar : De afstand van huis naar werk is meetbaar voor de medewerkers die op de fiets komen.
Aanvaardbaar : Alleen haalbaar voor werknemers die dichtbij het bedrijf wonen.
Realistisch : Het fietsplan
Tijdgebonden : Voortdurend proces.

Reductiemaatregelen op projectniveau

Scope 1:

Specifiek : **Aanschaf nieuwe zuinige/efficiënte machines**
Meetbaar : Afschrijving en vervangen van machinepark
Aanvaardbaar : De energiezuiniger varianten zijn economisch even aantrekkelijk
Realistisch : Er zijn energiezuinigere varianten
Tijdgebonden : Indien een onderdeel van het machinepark moet worden vervangen wordt een minder milieubelastend exemplaar aangeschaft (doorlopende maatregel)

Specifiek : **Vervangen van oude schaftketen voor nieuwe exemplaren die voldoen aan bouwbesluit**
Meetbaar : Afschrijving en vervangen van ketenpark
Aanvaardbaar : Kostbaar maar wel een investering voor langere tijd met mogelijkheden voor reductie
Realistisch : De oude keten zijn op, er zijn veel aanbieders voor nieuwe schaftketen
Tijdgebonden : Voortdurend proces.

Specifiek : **Controle bandenspanning bedrijfsauto's**
Meetbaar : Jaarlijks tijdens servicebeurt en bandenwissel
Aanvaardbaar : Banden op spanning houden kost niets, maar kan wel veel opleveren
Realistisch : Gebeurt tijdens servicebeurt/bandenwissel en eventueel tussendoor door de bestuurder zelf
Tijdgebonden : Voortdurend proces.

Specifiek : **Gebruik tijdelijke verharding/ rijplaten t.b.v. verminderen rolweerstand**
Meetbaar : Tijdelijke bouw weg op projecten
Aanvaardbaar : Kleine investering maar groot voordeel tijdens de bouwperiode
Realistisch : Kan met aangevoerd materiaal of sloopmateriaal uit het werk
Tijdgebonden : Voortdurend proces.

Specifiek : **Gebruik duurzame brandstof (HVO)**
Meetbaar : via leverbonnen van de brandstofleverancier is dit meetbaar
Aanvaardbaar : De komende jaren zal de verhouding HVO/B0 steeds verder worden opgebouwd tot 50/50, dit is een meerjarenplan.
Realistisch : De voorzieningen en mogelijkheden zijn er.
Tijdgebonden : Begin 2022 eerste stap

Scope 2:

Specifiek : **Op bouwplaatsen zoveel mogelijk bouwaansluitingen gebruiken i.p.v. aggregaten.**
Meetbaar : Elektriciteitsverbruik en dieselverbruik bijhouden
Aanvaardbaar : Op tijd bouwstroom aanvragen: vooruit plannen.
Realistisch : Indien op tijd bouwstroom wordt aangevraagd.
Tijdgebonden : voortdurend proces

- Specifiek : Afnemen van groene stroom (100% Hollandse wind) voor projectlocaties.**
Meetbaar : Minder belasting voor het milieu. Wordt weergegeven op de facturen van de energieleverancier.
Aanvaardbaar : Groene stroom is iets duurder maar levert 100% CO2-reductie op.
Realistisch : Eenvoudig aan te vragen via leverancier.
Tijdgebonden : Voortdurend proces (is standaard vanaf 1-7-2020)
- Specifiek : Aanschaf/ ontwikkelen van een hybride aggregaat**
Meetbaar : Elektriciteitsverbruik en dieselverbruik bijhouden
Aanvaardbaar : tegenwoordig zijn er meerdere soorten werken waar een hybride aggregaat besparing kan opleveren
Realistisch : meerdere leveranciers die hybride aggregaten aanbieden.
Tijdgebonden : 2023
- Specifiek : Energiebesparende maatregelen/installaties in keten (thermostaat, infrarood, bewegingssensor, etc.)**
Meetbaar : Minder elektriciteit gebruik in de keten
Aanvaardbaar : De kosten zijn laag ten opzichte van de baten.
Realistisch : Eenvoudig te installeren.
Tijdgebonden : bij nieuwe keten of keten die gerenoveerd worden
- Specifiek : Traditionele bouwplaats verlichting vervangen voor Ledverlichting (evt. werkverlichting op accu)**
Meetbaar : Minder elektriciteitsverbruik.
Aanvaardbaar : De kosten zijn snel terugverdiend
Realistisch : Eenvoudig te realiseren bij vervangen van de oude lampen
Tijdgebonden : Voortdurend proces

Scope 3:

- Specifiek : Zo veel mogelijk bulkinkoop om transport te verminderen**
Meetbaar : Facturen met transportkosten leveranciers
Aanvaardbaar : Als het economisch verantwoord is om meerdere aankopen in één keer te doen.
Realistisch : Bij grote projecten met veel prefab / bulkmateriaal is dit mogelijk.
Tijdgebonden : Voortdurend proces

De beschreven maatregelen leiden tot het **Energie Management actieplan**.

5.3. Energie Management Actieplan 2015 t/m 2025

	Behaald/doorlopend
	Deels behaald
	(Nog) niet behaald
	Doorlopend
	Nieuw

Bedrijfsniveau:

Maatregel	Scope	Besparing CO ₂	Gerealiseerd voor	Verantwoordelijk	Toelichting	Reductie/status
Bewustwording Personeel: <ul style="list-style-type: none"> • Toolbox • VOBI-krantje • Website • VOBI-Boekje • Onderwerp bij de borrel. • Sharepoint 	1	n.n.b.	Doorlopend	Directie VOBI	Als alle medewerkers binnen de organisatie zich bewust zijn van het aandeel dat ze leveren, dan kunnen we maximale winst behalen m.b.t CO ₂ -reductie.	- Jaarlijkse toolbox CO ₂ . - In het VOBI-krantje wordt aandacht besteed aan CO ₂ -reductie en de status van doelstellingen.
Toolboxen organiseren m.b.t CO ₂ -reductie	1	n.t.b.	Doorlopend	Directie VOBI	Minimaal 1 keer per jaar wordt er een toolbox over CO ₂ -reductie of een gerelateerd onderwerp gegeven	Ieder jaar worden er toolboxen gedaan m.b.t. CO ₂ -reductie of gerelateerde onderwerpen
Afnemen groene stroom: <ul style="list-style-type: none"> • Kantoor Mijdrecht • Werkplaatsen Vinkeveen • Locatie Harmelen • Locatie Enschede 	2	37.17 ton CO ₂ t.o.v. geheel 2019	Medio 2022	Directie VOBI	De emissiefactor voor groene stroom is nul. Hiermee kan eenvoudig CO ₂ -reductie worden behaald aangezien alle oude contractie grijze stroom zijn.	Voor het kantoor in Mijdrecht wordt 100% Hollandse wind afgenomen. Een aantal ander locaties moeten nog over, maar dit staat even stil i.v.m. de hoge energieprijzen.
Doorvoeren erkende maatregelen energiebesparing voor kantoren. Dit zal worden doorgevoerd bij het bouwen van een nieuwe locatie.	2	50-60% energie besparing	31-12-2021	Directie VOBI	VOBI heeft een stuk grond aangekocht om een nieuwe bedrijfslocatie op te bouwen in Mijdrecht. Deze nieuwe bedrijfslocatie moet voldoen aan de eisen voor energiebesparing.	Er is nog geen concrete planning voor de bouw van een nieuwe locatie. In het tijdelijke nieuwe kantoor zijn wel meerdere maatregelen doorgevoerd (ledverlichting, maatregelen tegen tocht, etc.)
Bij aanschaf bedrijfsauto (personenautos'en busjes) rekening houden met CO ₂ -emissie.	1	600kg per auto per jaar	Doorlopend	Directie VOBI	De ervaring van de afgelopen jaren heeft geleerd dat bij elke vervanging van een auto de CO ₂ uitstoot met gemiddeld 20 % afnam.	Bij nieuwe auto's wordt rekening gehouden met het label en de CO ₂ -uitstoot.

	Maatregel	Scope	Besparing CO ₂	Gerealiseerd voor	Verantwoordelijk	Toelichting	Reductie/status
	Mogelijkheid bieden voor elektrisch en hybride rijden	1	1841 kg (afhankelijk van de auto en bestuurder)	Uitgevoerd en doorlopend	Directie VOBI	Er is een medewerker die een elektrische auto rijdt en er zijn recent twee hybride auto's aangeschaft. Nieuwe auto's in de toekomst moeten hybride of elektrisch zijn	De laadpaal is aangesloten op een groene stroom aansluiting waardoor het laden op kantoor geen CO ₂ -uitstoot genereert. Alleen met de tankpas (laden langs de weg) wordt met de factor stroom onbekend gerekend.
	Het efficiënter inzetten van bedrijfswagens door te carpoolen	1	n.n.b.	Doorlopend (op dit moment niet mogelijk i.v.m. Corona)	Directie VOBI/ Medewerkers VOBI	Voor projecten en afspraken kunnen waar meerder personen heen gaan, moet carpoolen overwogen worden, vooral bij kantoorpersoneel.	Carpoolen gebeurt regelmatig. Het is lastig te zeggen hoeveel besparing dit oplevert, maar iedere rit die niet gereden hoeft te worden bespaard brandstof.
	Eigen opwekking van hernieuwbare energie (elektriciteit) realiseren op bedrijfslocatie (Nieuw pand)	2	Afhankelijk van huidige energie contract	31-12-2023	Directie VOBI	Bij de bouw van de nieuwe bedrijfslocatie wordt nagegaan welke mogelijkheden voor opwekking mogelijk zijn.	Zal mogelijk een rol spelen bij de bouw van de nieuwe loods. Een voorwaarde is wel dat het stroomnetwerk dit aan kan.
	Stimuleren elektrisch rijden (klanten)	1	n.n.b.	Doorlopend	Directie VOBI	Er moet een laadpaal komen voor elektrische auto's (voor medewerker die elektrisch gaat rijden) hierdoor kunnen ook bezoekers de auto laden.	Bij kantoor staat een laadpaal voor twee auto's (100% Hollandse wind).
	Toepassen duurzame brandstof	1	Afhankelijk van verhouding	Begin 2022 eerste stap zetten	Directie VOBI	Met het toepassen van duurzame brandstoffen kan op een gemakkelijke manier CO ₂ -besparing worden gerealiseerd.	Begin 2022 wordt gekozen voor een leverancier.

Maatregel	Scope	Besparing CO ₂	Gerealiseerd voor	Verantwoordelijk	Toelichting	Reductie/status
Energiebesparende maatregelen/installaties in keten (thermostaat, infrarood, bewegingssensor, etc.)	2	n.n.b.	Doorlopend	Directie VOBI	De verwarming in keten blijft soms 's nachts aan staan om er voor te zorgen dat het 's ochtends bij binnenkomst behaaglijk warm is en dat de kleding droog is. Dit is zinloos verbruik wat eenvoudig middels een schakelklok kan worden ondervangen.	Er zijn meerdere nieuwe keten aangeschaft waarin deze maatregel is meegenomen.
Vervangen van oude schaftketen voor nieuwe exemplaren die voldoen aan het bouwbesluit	1/2	n.n.b.	Doorlopend	Directie VOBI	Er zijn een aantal oude schaftketen die aan vervanging toe zijn, hier moeten nieuwe keten voor in de plaats komen die volledig voldoen aan het bouwbesluit voor tijdelijke gebouwen	Er zijn meerder keten vervangen (oude keten vernietigd en nieuwe aangeschaft)
Indien mogelijk een bouwaansluiting toepassen op projectlocaties.	1	n.n.b.	Doorlopend	Directie VOBI	Inzet van een bouwaansluiting met grijze stroom scheelt i.c.m. energiebesparende maatregelen aanzienlijk t.o.v. een dieselaggregaat. Indien groene stroom wordt afgenomen, is de reductie 100% t.o.v. een diesel aggregaat.	Op het overdrachtsformulier van calculatie naar werkvoorbereiding (civiel) is het onderdeel bouwaansluiting opgenomen, zodat bijtijds groene bouwstroom wordt aangevraagd en een aggregaat minder vaak nodig is.
Aanschaffen nieuwe zuinige/efficiënte machines.	1	n.t.b.	Doorlopend	Directie VOBI	Minder energie verbruik betekend minder kosten en minder CO ₂ -emissie. Bij het vervangen van oude machines moet het energieverbruik en uitstoot van CO ₂ en andere gassen een rol spelen in de keuze.	Vorig jaar is de vrachtwagen vervangen voor een euro 6 variant. Daarnaast wordt er geïnvesteerd in nieuw materiele zoals (hybride) aggregaten. Ook zijn er plannen voor ander elektrisch materieel.
Laat auto's en machines niet onnodig warmdraaien of stationair draaien	1	n.t.b.	Doorlopend	Directie VOBI	Instrueer de medewerkers over de verspillingen de gepaard gaan met het onnodig warmdraaien of stationair draaien van auto's en machines. Hierdoor kan eenvoudig op brandstof worden	Personeel wordt middels toolboxen en het VOBI-krantje (2-jaarlijks) hierover geïnstrueerd.

Maatregel	Scope	Besparing CO ₂	Gerealiseerd voor	Verantwoordelijk	Toelichting	Reductie/status
					bespaard en wordt er bijdragen aan de vermindering van de CO ₂ -emissie en kosten.	
Gebruik van tijdelijke verhardingen op de bouwplaats	1	n.t.b.	Doorlopend	Projectteams	Door het toepassen van rijplaten of tijdelijke verhardingen wordt de rolweerstand verminderd en hiermee ook het brandstofverbruik en andere milieuaspecten.	Waar mogelijk wordt (tijdelijke) verharding toegepast
Toepassen/aanschaffen van een hybride aggregaat	1	Ca. 50% t.o.v. traditionele aggregaat	Doorlopend	Directie VOBI	Indien een bouwaansluiting niet mogelijk is, en er een aggregaat ingezet moet worden, is het zaak om na te gaan of er een hybride aggregaat ingezet kan worden op het project. Hiermee verwacht VOBI 50% CO ₂ te besparen t.o.v. van een traditioneel aggregaat.	Nog niet toegepast. Er wordt op dit moment wel serieus gekeken naar mogelijkheden om een hybride aggregaat te kopen.
Toepassen Led bouwplaats-verlichting en werkverlichting	1	56% energie-besparing t.o.v. standaard lampen	Doorlopend	Directie VOBI	Indien lampen aan vervanging toe zijn moeten ledlampen overwogen worden. O.b.v. verbruik is berekend dat een led-lamp 56% minder energie verbruikt dan een traditionele lamp. Energiebesparing = CO ₂ -besparing.	Er zijn reeds ledlampen aangeschaft. Dit is een doorlopend proces. Op de bouwplaatsen is duidelijk te zien dat VOBI investeert in led (werk)verlichting.
Afnemen groene stroom (bijv. 100% Hollandse Wind) op projectlocaties	2	100% t.o.v. grijze stroom. In de eerste heldt van 2019 was dit 50,73 ton CO ₂	Doorlopend	Directie VOBI/inkoper stroom	Als er een bouwstroomaansluiting wordt aangevraagd kan gemakkelijk voor groene stroom worden gekozen. De kosten zijn iets hoger maar de CO ₂ -reductie is aanzienlijk	Er is besloten om voor alle projectlocaties 100% Hollandse wind aan te vragen. Dit is ook zo meegenomen in de nieuwe instructie aanvragen stroomaansluiting
Aanschaffen nieuwe schonere vrachtwagen (euro 6) met aanhanger	1	n.t.b.	01-12-2019	Directie VOBI	De oude vrachtwagen is aan vervanging toe. Bij de aanschaf van een nieuwe vrachtwagen moet rekening gehouden worden met CO ₂ -emissie en andere emissies (Euro 6), een aanhanger zorgt voor meer lading en daardoor minder transportbewegingen.	De vrachtwagen is inmiddels in gebruik.
Controleren bandenspanning bedrijfsauto's	1	Inschatting is 1-5%	Doorlopend	Materieel beheer en bestuurders	De bandenspanning moet op orde zijn. Te zachte banden	Wordt minimaal 2 keer per jaar gedaan bij de bandenwissel

Maatregel	Scope	Besparing CO ₂	Gerealiseerd voor	Verantwoordelijk	Toelichting	Reductie/status
					resulteren in een hoger brandstofverbruik.	
Toepassen duurzame brandstof (HVO)	1	Afhankelijk van verhouding	Begin 2022 eerste stap zetten	Directie VOBI	Met het toepassen van duurzame brandstoffen kan op een gemakkelijke manier CO ₂ -besparing worden gerealiseerd.	

5.4. Budgetoverzicht naar aanleiding van gestelde doelen/maatregelen.

Naar aanleiding van de gestelde doelen is het volgende budgetoverzicht van toepassing:

Doelstelling	Budget nodig	Geraamd budget	Reeds onderdeel van algemene bedrijfskosten	Termijn van uitvoering
Producten (m.n. visvriendelijke pomp) ontwikkelen en testen	X	€ 100.000,00	-	Gereed
Acquisitie/ beurzen	X	€ 10.000,00	-	Jaarlijks
Transportmiddelen		n.n.b.	-	2-5 jaar
Certificering	X	€ 5.000,00	X	Jaarlijks
T.b.v. actieve deelname aan sector initiatief (3.D.1): Cumela bijdrage en deelname in werkgroepen	X	€ 1.000,00	X	Jaarlijks
Onderhouden van het CO ₂ -Prestatieladder beheerssysteem	X	0,2 fte	X	Wekelijks

6 Communicatie

6.1. Inleiding

De Vobi Holding B.V. is zich bewust van haar verantwoordelijkheid ten opzichte van klimaatverandering en de gevolgen van CO₂-emissie. In de branche is steeds meer vraag naar maatschappelijk verantwoord ondernemen en een milieubewuste bedrijfsvoering. Vobi Holding B.V. heeft de bedrijfsvoering hierop aangepast en probeert hierin een voorbeeldrol te vervullen.

Vobi Holding B.V. onderschrijft het belang van maatschappelijk verantwoord ondernemen en heeft daarom haar CO₂-beleid opgenomen in haar bedrijfsbeleid.

Vobi Holding B.V. streeft naar een zo klein mogelijke ecologische voetafdruk. Dit doet zij door onder andere de milieubelasting, het energiegebruik en de CO₂-uitstoot zo veel mogelijk te reduceren. Een goed instrument om onze reductiedoelstellingen inzichtelijk en meetbaar te maken is de door ProRail ontwikkelde CO₂-prestatieladder. Vobi Holding B.V. staat op niveau 5 van de CO₂-prestatieladder versie 3.1 van 22 juni 2020.

Middels onderhavig communicatie- en participatieplan wordt de communicatie van en deelname aan initiatieven, doelstellingen en resultaten met betrekking tot CO₂-reductie naar zowel interne- als externe belanghebbenden vormgegeven.

Een onderdeel van een goed werkend beleid is het continu informeren van de interne en externe doelgroepen over de voortgang en hun bijdrage hierin. Dit communicatieplan omschrijft de doelgroepen, middelen en plan van aanpak gesplitst naar interne- en externe communicatie.

6.2. Belanghebbenden en communicatiemiddelen

De belanghebbenden in het kader van CO₂-reductie zijn in te delen in twee groepen, namelijk interne- en externe belanghebbenden. Onder interne belanghebbenden worden de medewerkers van Vobi Holding B.V. verstaan.

De externe belanghebbenden worden in de CO₂-prestatieladder omschreven als:

- Partijen welke belang hebben bij reductie van CO₂-uitstoot;
- Potentiele partners om mee samen te werken aan CO₂-reductie (vooral in geval van reductie in scope 3).

Vobi Holding B.V. heeft de volgende belanghebbenden geïdentificeerd:

Interne belanghebbenden:

- Werknemers van Vobi Holding B.V.

Externe belanghebbenden:

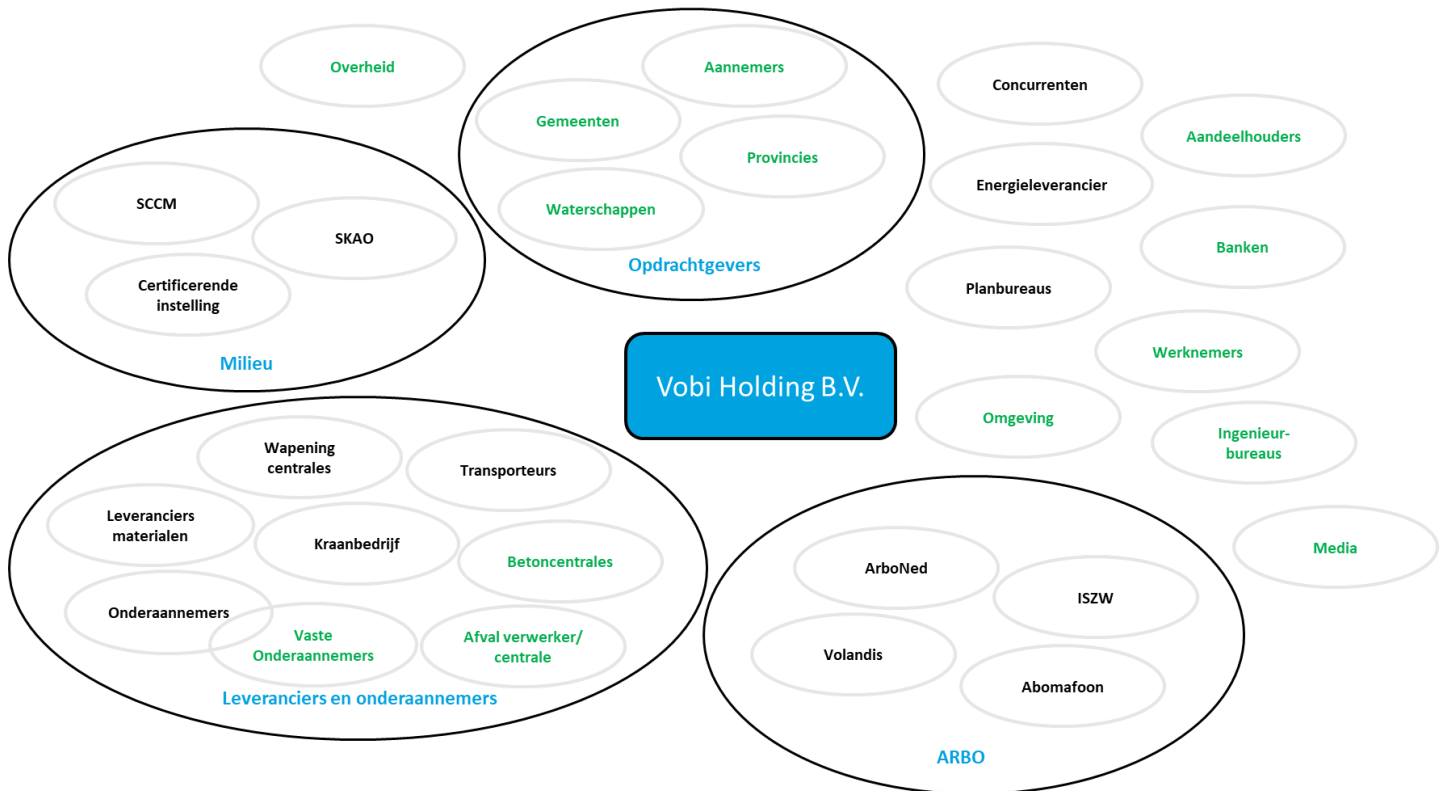
- Opdrachtgevers;
- Onderaannemers;
- Leveranciers;
- Energieleveranciers;
- Branchegenoten.

6.3. Stakeholders analyse

Hieronder is een schema weergegeven waarin alle geïdentificeerde stakeholders van Vobi Holding B.V. zijn weergegeven. De groen weergegeven stakeholders zijn geïdentificeerd als significant. Zie de stakeholder analyse voor issues, kansen risico's en verdere onderbouwing (niet opgenomen in dit energierapport).

CONTEXT ANALYSE

(zie stakeholder analyse voor onderbouwing)



6.4. Communicatie interne belanghebbenden

Doel

Het doel van de interne communicatie binnen Vobi Holding B.V. is om het personeelsbestand te informeren en bewust te maken van de reductiedoelstellingen. Omdat reductie pas mogelijk is als de doelstellingen en initiatieven breed worden gedragen, is het van belang dit eenduidig en consequent te communiceren met de Vobi Holding B.V. werknemers.

Er dient bij alle medewerkers transparant en open gecommuniceerd te worden en duidelijk worden gemaakt waarom kwaliteit-, Arbo-, milieu, veiligheid- en CO₂-beleid nodig is en hoe zij kunnen bijdragen

De communicatiemomenten zullen de volgende informatie bevatten:

- Doelen en initiatieven ten aanzien van CO₂-reductie.
- Voortgang en resultaten van het beleid.
- In geval van gunningsvoordeel op een project, verbruik en uitstoot regelmatig communiceren met de uitvoerenden en projectleider.

Doelstelling

Structureel alle interne doelgroepen informeren over de ontwikkelingen op het gebied van het KAM-beleid en hoe men zelf hierin kan bijdragen. Tevens een bewustwording creëren in alle lagen van de organisatie.

Interne doelgroepen

1. Directie.
2. Medewerkers in vaste dienst (zowel parttime als fulltime).
3. Uitzend- en inleenkrachten.

Middelen

Om bij alle lagen van de organisatie het belang duidelijk te maken, wordt er gekozen voor een laagdrempelige manier van communicatie. Daarnaast wordt vanuit de Holding getracht de medewerkers te stimuleren zelf een bijdrage te leveren. Door het inzetten van onderstaande communicatiemiddelen worden de interne belanghebbenden geïnformeerd en betrokken:

- Werkoverleg/ VCA-gesprekken (toolboxmeetings): Tijdens de maandelijkse toolboxen zullen twee keer per jaar de doelstellingen en resultaten gecommuniceerd worden met het uitvoerend personeel en de aanwezige onderaannemers.
- Interne memo's.
- Middels mogelijkheid tot indienen (en beantwoorden) van verbetervoorstellen.
- Website van Aannemingsmaatschappij Vobi B.V., Vobi Pompen B.V., Solvoy B.V. en Hofmeijer MP B.V.
- In het halfjaarlijks te verschijnen "Vobi krantje" worden nieuwe initiatieven toegelicht en wordt de CO₂-inventarisatie gepubliceerd.

Voor alle communicatiemiddelen geldt dat zij worden ingezet na goedkeuring van directie. Een deel van middelen wordt ingezet na evaluatie van het beleid zodat de actuele gegevens worden behandeld.

Intern communicatieplan					
Soort overleg:	Frequentie:	Deelnemers:	Vaste onderwerpen:	Verslaglegging:	Archivering:
Overleg directie	Dagelijks	Directieleden	Dan te bepalen	Notulen eventueel	Archief
MT- overleg	Maandelijks	Directeur Bedrijfsleider	Aanvragen, Ordersituatie, Financiën, Actielijst, Personeel, KAM, Klachten en overige zaken.	Vergadering Actielijst eventueel	Archief
Projecten overleg	Wekelijks	Directeur Bedrijfsleider Betrokken medewerkers	Knelpunten in: Techniek, Werkplek, KAM. Na het behalen van het CO ₂ -bewust certificaat zal via de Holding B.V. bij aanvang van projecten > € 250.000,- in de startwerkvergadering van het project aandacht worden besteed aan de mogelijkheden tot CO ₂ -reductie. Vanuit de werkvoorbereiding zal al worden gekeken naar de mogelijkheden tot CO ₂ -reductie die het project biedt. In startwerkvergadering met het voltallige bij het project betrokken personeel.	Eventueel aantekening Persoonlijke notities Planningslijst	Archief
Technisch overleg	Wekelijks	Directeur Bedrijfsleider Tekenaar	Technische invulling van de lopende en toekomstige projecten.	Eigen actielijsten	Niet
VCA** overleg (toolboxmeeting)	Elke maand	Aanwezige medewerkers in directe uitvoering Bouwplaats-manager	Veiligheid in werken, Orderresultaten/ nieuw werk, personeelsinformatie, KAM, Doelstellingen en Algemene zaken. Intern door eens per 6 maanden een toolboxmeeting voor directie en personeel.	VCA** vergadering rapportage (toolboxmeeting)	Archief
Functioneringsgesprekken en beoordelingsgesprekken	Jaarlijks	Alle medewerkers	In functioneringsgesprekken wordt bij alle medewerkers nagegaan of zij verbeterpunten hebben ten aanzien van KAM	Functie- en beoordelingsdocument per medewerker	Personeelsdossier
Verbeter-voorstellen	Indien het zich voordoet	Alle medewerkers	Wordt uitgevoerd volgens de ISO-9001 procedure	Door medewerkers signaleerde (mogelijke) verbeteringen m.b.t. KAM en CO ₂ beleid	Archief
Memo (Holding B.V. krantje voor directie en personeel, waarin de CO ₂ -ambities en reductie-maatregelen kenbaar worden gemaakt.)	Indien nodig	Vanuit directie naar medewerkers	Informerend over actuele stand van zaken. Wat de ambities inhouden Dat sprake is van belangrijke en noodzakelijke ambities en reductiemaatregelen én dat alle aangekondigde reductie-maatregelen niet vrijblijvend zijn, maar dat er altijd een inspanningsverplichting geldt voor de medewerkers die dit betreft.	Actuele informatie zoals het behalen van doelstellingen	Publicatie in het Vobi Holding B.V.-krantje
Website	Elk half jaar	Directeur Bedrijfsleider P&O en KAM-functionaris	Documentatie die in relatie staat tot de CO ₂ prestatieladder is in een apart deel van de website terug te vinden	Beleidsplannen, certificaten en initiatieven	Niet
SharePoint (Intranet) VOBI	Ad-hoc	Alle medewerkers	Voortgang CO ₂ -reductie, maatregelen, investeringen nieuw materieel, duurzaamheid, etc.	Post op Intranet	Online beschikbaar

6.5. Communicatie externe belanghebbenden

Doel

Communicatie met onze opdrachtgevers, leveranciers en overige belanghebbenden is nodig om beleid te maken (en uit te dragen) met betrekking tot Kwaliteit, Arbo, Milieu, Veiligheid en CO₂-reductie (KAM).

Doelstelling

- Structureel de externe doelgroepen informeren over de ontwikkelingen binnen Vobi Holding B.V. op het gebied van KAM.
- Eisen en wensen inventariseren met betrekking tot KAM. Waar nodig en mogelijk het beleid hierop afstemmen.
- Het stimuleren van zuinig omgaan met energie en grondstoffen.

Externe doelgroepen

Te denken valt aan:

- Opdrachtgevers.
- Leveranciers (welke geselecteerd/ geïnventariseerd zijn volgens de interne procedure 'Beoordelen leverancier of onderaannemer').
- Omgeving (buurbedrijven en omwonenden).
- Bevoegd gezag.
- NGO's (niet-gouvernementele organisaties = organisaties met een maatschappelijk karakter die hun invloed aanwenden om beleid van overheden en bedrijfsleven te veranderen).

Middelen

Externe communicatie gebeurt op formele wijze.

- Website van Aannemingsmaatschappij Vobi B.V., Vobi Pompen B.V., Solvoy B.V. en Hofmeijer MP B.V.
- In geval van gunningscriteria op EMVI-basis wordt bij aanbestedingen de CO₂-footprint als bijlage in het benodigde plan toegevoegd.
- Persberichten.
- Persoonlijk onderhoud met betrokkenen.

De communicatie naar externe belanghebbenden gaat voornamelijk over:

- Doelstellingen en behaalde resultaten ten aanzien van CO₂-reductie.
- Project gerelateerde resultaten in geval van gunningsvoordeel.
- Keteninitiatieven.

Voor alle communicatiemiddelen geldt dat zij worden ingezet na goedkeuring van directie. Een deel van middelen wordt ingezet na de periodieke rapportage zodat de meest actuele gegevens worden behandeld.

Extern communicatieplan					
Middel	Omschrijving	Onderwerp	Betrokkenen	Planning	verantwoordelijke
Website	<p>Documentatie die in relatie staat tot CO₂ is op een aparte pagina terug te vinden: Extern door publicatie op de website van de:</p> <ul style="list-style-type: none"> • CO₂-footprint • Energie actieplan • Communicatieplan: • Communicatie uitingen • Deelname initiatief: • (onderdeel van het actuele 'Energie auditverslag', publieksversie) • Certificaat SKAO <p>Overige Certificaten verantwoorde energie afname (indien van toepassing)</p>	<p>Beleidsplan, certificaat, communicatieplan, en branche-initiatief, Resultaten van klanttevredenheidsmetingen. Het energiebeleid en de reductiedoelstellingen van het bedrijf. Het huidige energiegebruik en trends binnen het bedrijf. De behaalde besparingen in CO₂-uitstoot;</p>	<p>Van directie naar betrokkenen</p>	<p>Elk half jaar</p>	<p>KAM functionaris</p>
Persberichten	<p>Indien er actueel nieuws is omtrent het KAM-beleid wordt hier indien relevant een persbericht voor verzonden</p>	<p>Bijvoorbeeld nieuw branche-initiatief, het behalen van de doelstellingen, certificeringsnieuws etc.</p>	<p>Vanuit directie</p>	<p>Ad hoc</p>	<p>Directie</p>
Persoonlijk onderhoud	<p>Middels persoonlijk onderhoud zal worden nagegaan welke eisen/wensen zijn van belanghebbenden m.b.t. CO₂ prestatieladder</p>	<p>KAM-Prestatie-indicatoren</p>	<p>Belanghebbenden</p>	<p>Jaarlijks</p>	<p>Directie en P&O en KAM functionaris</p>
Leveranciersbeoordeling	<p>Kritische leveranciers worden beoordeeld op hun MVO/ CO₂-prestaties. Tevens worden de voorwaarden van de Holding kenbaar gemaakt.</p>	<p>KAM Prestatie-indicatoren</p>	<p>Van directie naar betrokkenen</p>	<p>Jaarlijks</p>	<p>Directie</p>
Sociale media	<p>Via de sociale mediakanalen van VOBI kan gecommuniceerd worden over zaken m.b.t. CO₂-reductie of andere milieu gerelateerde zaken</p>	<p>Divers</p>	<p>Vanuit KAM-team naar externe geïnteresseerden</p>	<p>Ad hoc</p>	<p>KAM functionaris</p>

7 PARTICIPATIE

Participatie vindt onder andere plaats in de vorm van deelname aan CUMELA - Sectorinitiatief: Sturen op CO₂

CUMELA Nederland organiseert sinds 2014 een sectorinitiatief voor haar leden zodat zij hun reductiedoelstellingen realiseren en voldoen aan de eisen van het SKAO. Cumela geeft aan dat het doel van het initiatief is, dat leden individueel door deze gezamenlijke aanpak 4 % emissie gaan reduceren ten opzichte van het basisjaar 2014 (start initiatief). Voor VOBI betekent dit dat er wordt gekeken naar het basisjaar 2016.

Cumelabedrijven die gecertificeerd zijn of bezig zijn met certificeren voor de CO₂ prestatieladder kunnen deelnemer worden aan dit sectorinitiatief "Sturen op CO₂". Cumelabedrijven worden zich steeds meer bewust van de noodzaak tot energiebesparing. Enerzijds door vragen uit de markt, anderzijds door de noodzaak van rendementsverbetering op het aangenomen werk. Mede daardoor zijn een groeiend aantal Cumelabedrijven in het bezit van, of werken zij aan, het certificaat CO₂ prestatieladder niveau 3 of hoger. VOBI heeft niveau 5 behaald op de CO₂-prestatieladder.

Sectorinitiatief

Dit sectorinitiatief heeft tot doel Cumela leden te ondersteunen om de eisen die de norm stelt (gezamenlijk) op peil te houden en verder te ontwikkelen. Door actief deel te nemen aan dit meerjarig sectorinitiatief krijgen deelnemers een uitgebreide stroom aan informatie, nieuwe ideeën en zicht op de benodigde documenten om de CO₂ sturing te verbeteren. Hiernaast voldoet het initiatief aan de richtlijnen van het SKAO. Het initiatief heeft een permanent karakter.

Ook wordt gebruik gemaakt van de subsidiemogelijkheden via Agentschap.nl. Dit om innovatie op gebied van techniek en milieu te stimuleren. Als innovatief bedrijf kan Vobi Holding B.V. (of één van haar dochters) aanspraak maken op de Innovatie box. De diverse dochters ontvangen WBSO-subsidie (Wet Bevordering Speur- en Ontwikkelingswerk) gedurende het hele jaar (loonheffingsvermindering op basis van uitgevoerde projecten).

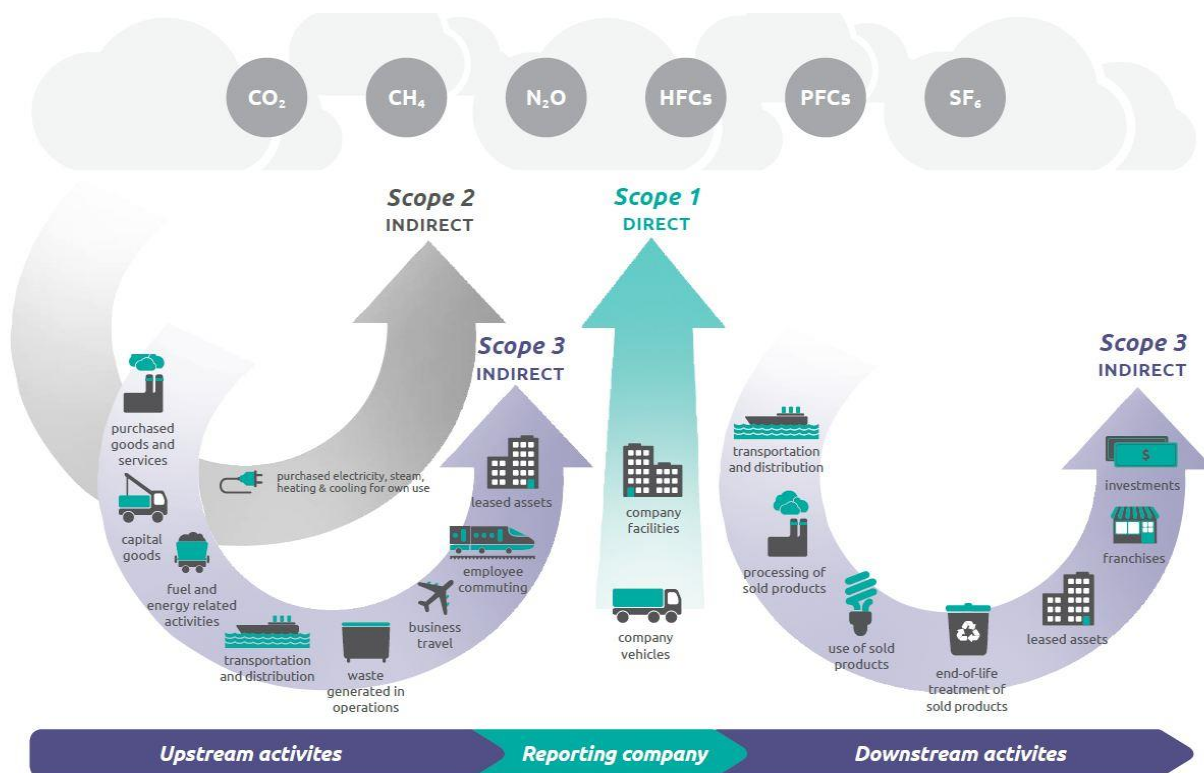
Daarnaast draagt Vobi Holding B.V. waar mogelijk alternatieven aan die CO₂-reductie opleveren in geval van uitvoeren van projecten op bestekbasis. Gedacht wordt dan aan toepassen van milieuvriendelijker onderdelen of processen.

Participatiedoelstellingen en –plan:

Omschrijving participatie	Gerealiseerd voor	Verantwoordelijk	Wijze van participatie	Externe deelnemers	gerealiseerd
Periodieke deelname aan het Cumela sector-initiatief (3x per jaar)	Doorlopend	T. de Jong (KAM)	Aanwezigheid en actieve deelname aan georganiseerde bijeenkomsten (halen en brengen)	Cumela bedrijven	Doorlopend proces
Visvriendelijke en rendements-gunstige pomp-range aanbieden aan (potentiële) opdrachtgevers	Doorlopend	Engineering Hofmeijer MP	Op eigen initiatief pompenrange ontwikkelen en aanbieden aan potentiële opdrachtgevers	Opdrachtgevers / leveranciers	De Visvriendelijke ECO FISH pompen van HMP worden regelmatig toegepast in projecten binnen de Holding.
Deelname aan Webinars m.b.t duurzaamheid	Doorlopend	T. de Jong (KAM)	Deelname aan webinars om op de hoogte blijven van ontwikkelingen in de markt	Diverse aannemers en opdrachtgevers.	Doorlopend proces.

8 CARBON FOOTPRINT

Voor het inventariseren van de energiestromen is gebruik gemaakt van de ISO 14064-1 en het onderstaande scope diagram welke afkomstig is van het GHG-protocol (SKAO wijkt hiervan af door "Personal cars for business travel en Business air travel te rekenen onder scope 2 in plaats van scope 3).

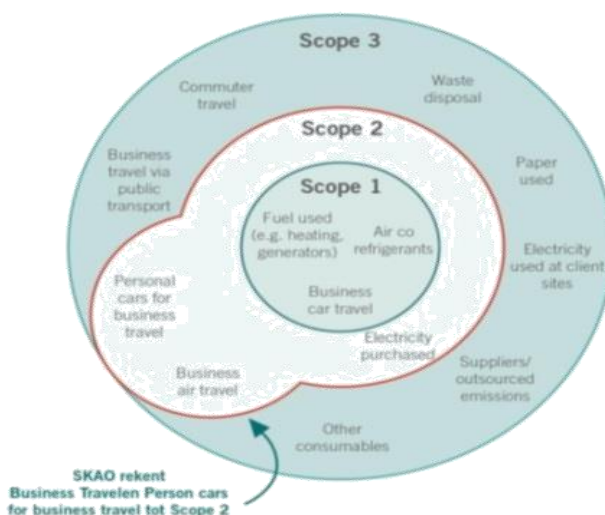


Bron: Green house Gas Protocol

Scope 1. Business car travel
Scope 1. Fuel used
Scope 1. Airco refrigerants

Scope 2. Electricity purchased
Scope 2. Personal cars for business travel
Scope 2. Business air travel

Scope 3. Business travel



- Scope 1 of directe emissies zijn emissies door de eigen organisatie, zoals emissies door eigen gas gebruik (bijv. gas boilers, warmtekrachtinstallaties en ovens) en emissies door het eigen wagenpark. Zie ook figuur 1, het scopediagram.
- Scope 2 of indirecte emissies zijn emissies die ontstaan door de opwekking van elektriciteit die de organisatie gebruikt, zoals emissies door centrales die deze elektriciteit leveren.
- Scope 3 emissies of overige indirecte emissies zijn een gevolg van de activiteiten van het bedrijf (de organisatie) maar komen voort uit bronnen die geen eigendom van het bedrijf zijn noch beheerd worden door het bedrijf.

Toelichting met betrekking tot Vobi Holding B.V.:

De CO₂-footprint van 2016 dient als referentiejaar/ basisjaar voor de CO₂-footprint rapportages.

2016 is tevens ijkpunt ten behoeve evaluatie van de CO₂ reductiedoelstellingen. Het jaar 2016 is verdeeld in twee delen, januari tot juni en juli tot december. De reden hiervoor is dat er per half jaar gepubliceerd moet worden. Op deze manier kan ook halverwege het jaar al een vergelijking worden gemaakt t.o.v. het basisjaar. Aan het einde van het jaar zullen de cijfers van de eerste en de tweede helft van het jaar worden opgeteld en beoordeeld in het energierapport om zo de totale vergelijking te kunnen maken met het basisjaar 2016 (jan t/m dec).

Om de CO₂ footprint te bepalen van Vobi Holding B.V. is een inventarisatie van alle energiestromen uitgevoerd en zijn gegevens verzameld over alle soorten emissies. Op basis van deze gegevens en de actuele emissiefactoren zijn de hoeveelheden CO₂-bepaald. Voor het vaststellen van de footprint zijn de emisiefactoren gehanteerd zoals deze te vinden zijn op <https://www.co2emissiefactoren.nl/>

Vobi Holding B.V. heeft voor onder andere het bepalen van de CO₂ footprint een specifieke interne procedure en een Registratieprogramma (Excel) opgesteld, zodat bepaling van de CO₂ footprint ook in toekomstige jaren op een identieke wijze plaats vindt en verzamelde informatie niet verloren gaat.

De footprint en Energierapport met de reductiedoelstellingen worden halfjaarlijks bijgewerkt en gepubliceerd.

8.1. Emissie inventaris

Gegevens zijn verzameld en gearchiveerd door de afdeling administratie en statistisch verwerkt naar ton CO₂ door afdeling KAM. Van toepassing zijnde norm- en productbladen zijn gearchiveerd door de KAM-coördinator.

In hoofdstuk 9 zijn de hoeveelheden opgenomen en geanalyseerd.

De volgende indeling wordt standaard aangehouden via een uitgebreid Excelbestand 'footprint Holding'.

Omschrijving	Emissie	Scope
Business car travel (EHB)	Zakenauto's Benzine	1
	Zakenauto's Diesel	1
Fuel used (EHB+EHP)	Benzine (projecten)	1
	Diesel (projecten)	1
	Gas	1
	Propaan (projecten)	1
	Smeerolie (projecten)	1
Electricity purchased (EHB+EHP)	Elektriciteit	2
	Zakenauto's elektrisch	2
	Stadsverwarming	2
Personal cars for business travel (nb) (EHB)	Privé auto tbv werk	2
	Privé auto tbv werk	2
Upstream: Indirecte CO ₂ -emissies van aangeschafte of verworven producten en diensten (EHB)	Woon werkverkeer werknemers	3

9 Energie auditverslag

Bij de berekening van de CO₂-uitstoot voor Vobi Holding B.V. is telkens uitgegaan van de meest betrouwbare berekeningsmethode. Onzekerheden zijn hierbij zoveel mogelijk uitgesloten. Waar er sprake is van onzekerheden zullen zij worden benoemd. Bij de omrekening van energieverbruik naar CO₂-uitstoot is gebruik gemaakt van de juiste CO₂ conversiefactoren zoals deze zijn te vinden op SKAO.nl. 2016 dient als basisjaar.

9.1. Onderbouwing en toelichting carbon footprint

- Voor de berekening van de CO₂-emissies is gebruik gemaakt van de emissiefactoren zoals vermeld op www.co2emissiefactoren.nl
- De emissie door de vervoermiddelen is gebaseerd op literverbruik zoals vermeld op de facturen van de betreffende leveranciers zoals opgenomen in de administratie van VOBI. Alle tankhandelingen worden middels tankpassen bijgehouden.
- Van personenauto's voor zakenverkeer worden kilometers bijgehouden op urenstaten of kilometerlijsten die in de auto's aanwezig zijn.
- Diesilverbruik op project en bedrijfsniveau wordt bepaald a.d.h.v. het aantal geleverde liters op locaties door de leverancier
- Verbruikte elektra is berekend op basis van meterstanden en facturen van de energieleverancier.
- Warmte (stadsverwarming) is berekend op basis facturen van de energieleverancier (Hofmeijer MP).
- Er is geen gasverbruik geweest op projecten (met uitzondering van propaan).
- Alle verbruik op projecten is alleen toe te schrijven aan Aannemingsmaatschappij Vobi B.V..
- Omdat sommige kantoren/locatie door meerdere BV's worden gedeeld, zijn deze emissies gezamenlijk opgenomen in de footprint. Hierbij is aangegeven om welke BV's het gaat. Kantoren en materieel delen zijn de emissies die van die B.V. 's afkomstig zijn in één tabel opgenomen.
- Woon- werkverkeer is op basis van kilometers en indien bekend gerelateerd aan type brandstof.
- Er wordt geen biomassa gebruikt voor energieopwekking.
- Er zijn geen broeikasgassen verwijderd.
- Er is geen ondergrondse opslag van broeikasgas.
- Er is geen CO₂ verwijderd.
- Er zijn geen bronnen uitgesloten.
- Er zijn geen zodanige wijzigingen dat een andere rekenmethode is gehanteerd.
- De emissie van propaan is gebaseerd op het aantal geleverde kilogram propaan. Dit is met een factor omgerekend naar liters. De factor die hiervoor is toegepast is 0,51 kg/liter (<https://www.propaangas.be/nl/eigenschappen-van-propaangas>)
- In de 2^e helft 2021 zijn "benzine projecten" en "smeerolie" gebaseerd op een schatting, in 2022 zullen deze emissiebronnen gezien het minimale aandeel (<1%) verwijderd worden van de footprint.

De emissie inventaris is niet door een daartoe erkend instituut geverifieerd.

Wijzigingen basisjaar 2016

In januari 2021 is het basisjaar 2016 opnieuw berekend. De emissiefactoren voor grijze stroom, gas en woon-werkverkeer zijn in januari 2020 gewijzigd in de lijst emissiefactoren (www.co2-emissiefactoren.nl).

Het basisjaar en alle navolgende jaren zijn met deze nieuwe emissiefactoren geheel opnieuw berekend. De doelstelling van Vobi Holding B.V. is het behalen van een reductie van 40% in 2025 t.o.v. het basisjaar 2016. Dit wordt afgezet tegen de omzet en het aantal FTE. Met de herberekening van het basisjaar zijn ook de streefgetallen opnieuw berekend. Dit is opgenomen in hoofdstuk 9.3.1 van dit energierapport. **De doelstelling is nu 27,85 ton CO₂ per miljoen euro omzet en 11,85 ton CO₂ per FTE.**

9.1.1 Tabel carbon footprint Holding B.V.

Footprint Vobi Holding B.V.

Scope omschrijving	Soor emissie	Scope	Totaal 2016	Totaal 2020	1E HELFT 2021		2E HELFT 2021			Totaal 2021	
			Ton CO ₂	Ton CO ₂	Ton CO ₂ ¹	% t.o.v. totaal	Ton CO ₂ per miljoen euro omzet	Ton CO ₂ ¹	% t.o.v. totaal	Ton CO ₂ per miljoen euro omzet	Ton CO ₂
Business car travel	Zakenauto's benzine	1	0,00	19,63	15,56	4,94%	2,20	23,89	7,37%	3,38	39,44
	Zakenauto's diesel		352,13	327,05	174,29	55,30%	24,69	162,32	50,09%	22,99	336,61
Fuel Used	Bezine projecten		1,37	0,84	0,22	0,07%	0,03	0,19	0,06%	0,03	0,41
	Diesel projecten		479,83	138,24	69,87	22,17%	9,90	72,51	22,38%	10,27	142,37
	Gas		21,12	18,31	19,54	6,20%	2,77	19,49	6,01%	2,76	39,02
	Propaan (projecten)		3,46	2,85	1,48	0,47%	0,21	1,32	0,41%	0,19	2,80
	Smeerolie (projecten)	2,73	0,42	0,00	0,00%	0,00	0,00	0,00%	0,00	0,00	
Electricity purchased	Elektriciteit	2	130,09	100,37	23,47	7,45%	3,32	29,36	9,06%	4,16	52,84
	Zakenauto's Elektrisch		0,00	0,38	0,29	0,09%	0,04	0,18	0,05%	0,03	0,46
	Stadsverwarming		9,68	5,07	2,33	0,74%	0,33	3,69	1,14%	0,52	6,02
Personal cars/motors for businestavel	Motor		4,44	0,99	0,00	0,00%	0,00	0,00	0,00%	0,00	0,00
Upstream: Indirecte CO ₂ -emissies van aangeschafte of verworven producten en diensten	Woon- werkverkeer	3	22,01	13,26	8,14	2,58%	1,15	11,10	3,43%	1,57	19,25
Toaal ton CO₂			1026,85	627,41	315,18	100,00%	44,65	324,05	100,00%	45,91	639,23

9.1.2 Ranking CO₂-emissies Vobi Holding B.V

Niet in publieke versie

9.1.3 Absolute CO₂-emissie per BV.

Het totaal van de CO₂-emissie kan verdeeld worden over de BV's die onder Vobi Holding B.V. vallen. In de onderstaande tabel is deze verdeling weergegeven:

Footprint kwantitatieve vergelijking B.V.'s	2016	2017	2018	2019	2020	2021
Vobi Infra/ Vobi Pompen/ Vobi Materieel	688,83	916,60	1.015,79	692,45	558,51	557,39
Solvoy Water	6,08	7,62	8,17	4,33	19,78	15,14
Hofmeijer MP B.V.	67,15	71,66	74,10	47,50	43,19	47,59
Vobi Pompen	264,79	9,20	19,29	36,05	5,92	19,11
Totaal CO₂-emissie in tonnen	1.026,85	1.005,07	1.117,36	780,32	627,41	639,23

9.1.4 Trend absolute CO₂-emissie uitgesplitst naar type op Holding niveau

Niet in publieke versie

9.1.5 Trend CO₂-emissie uitgesplitst naar Bedrijfsniveau en Projectniveau:

Niet in publieke versie

Op basis van de totale footprint over 2021 kan worden geconcludeerd dat Vobi Holding B.V. (inclusief dochters) valt in de categorie '**Klein bedrijf**' (zie ook 9.1.1):

Tabel 4.1. Groottecategorieën CO₂-Prestatieladder (Bron: blz 27 van het Handboek CO₂-Prestatieladder 3.0 van 10 juni 2015)

Klein bedrijf (K)	Totale CO ₂ -uitstoot <i>van de kantoren en bedrijfsruimten</i> bedraagt maximaal (≤) 500 ton per jaar, en de totale CO ₂ -uitstoot <i>van alle bouwplaatsen en productielocaties</i> bedraagt maximaal (≤) 2.000 ton per jaar.	Vrijstelling voor kleine en middelgrote bedrijven Voor kleine en middelgrote bedrijven gelden de volgende vrijstellingen en regels: <ul style="list-style-type: none"> - Voor kleine bedrijven gelden de eisen 5.A.2-2, 5.A.3, 4.C, 5.C, 4.D en 5.D niet. Kleine bedrijven dienen bij eis 4.A.1 in plaats van twee, slechts één ketenanalyse te maken. - Voor middelgrote bedrijven gelden de eisen 4.C, 4.D, en 5.D niet. - Aan deze eisen is dan derhalve (fictief) voldaan. Fictief voldoen aan een eis levert per vrijgestelde eis, 90% van de maximale score op.
-------------------	--	--

9.1.6 Trend CO₂-emissie uitgesplitst naar type op B.V. niveau:

Niet in publieke versie

9.2. Analyse en verklaring Energierapport

9.2.1. Analyse absolute emissies (niet in relatie tot de omzet)

Niet in publieke versie

9.2.2. Analyse CO₂-emissies in relatie tot de omzet en FTE

Niet in publieke versie

10 projecten met gunningsvoordeel

In 2021 waren er geen projecten met gunningsvoordeel

11 Scope 3 emissies (analyse per jaar)

11.1. Onderaanneming

Niet in publieke versie

11.2. Materiële scope 3 emissies

Daarnaast is ook kwantitatief en kwalitatief inzichtelijk gemaakt wat de meest materiële scope 3 emissies zijn van Vobi Holding B.V. deze zijn opgenomen in de rangorde scope 3 welke iedere 3 jaar wordt bijgesteld. Onderstaande gegevens zijn verzameld over het jaar 2021. Hieronder is een tabel weergegeven wat de meest materiële scope 3 emissies waren in 2021:

Onderdeel	Gewicht (ton)	Ton CO2
Staal	540,7	259,53
Beton	5248,2	546,69
Prefab beton	36,92	3,88
HDPE/ PVC	102,66	246,38
Gietijzer	21,53	10,33

Totaal ton CO2

1066,81

Zie rangorde scope 3 voor uitwerking en onderbouwing

Te zien is dat Beton kwantitatief de grootste veroorzaker is van CO₂-emissie in de materiële scope 3 emissies. In de rangorde staat beton ook op plaats één. De ketenanalyse over in situ beton is daarom nog steeds actueel. Vobi zal zich inzetten om de CO₂-emissie in de keten van beton te reduceren waar mogelijk.

11.3. Jaarlijkse beoordeling materiële scope 3 emissies

In 2021 is de rangorde scope 3 opnieuw bijgesteld met actuele cijfers om te bepalen of de rangorde nog actueel is. De uitkomst hiervan is opgenomen onder §11.2. Jaarlijks wordt bepaald of deze cijfers nog actueel zijn.

11.4. Autonome acties om CO₂-emissie in scope 3 te reduceren

Vobi Holding B.V. kan invloed uitoefenen op scope 3 emissies. De norm beschrijft in eis 5.A.2-1 dat een bedrijf autonome actie dient te beschrijven om CO₂-emissie te reduceren in scope 3. In de ketenanalyse over in situ beton die in november 2019 is opgesteld zijn actie/maatregelen beschreven waarmee VOBI autonoom invloed kan uitoefenen op scope 3 emissies. Deze acties zijn opgesteld voor in situ beton maar zijn vaak ook toepasbaar op andere materialen en diensten. Daarom zijn hier algemene acties benoemd om scope 3 emissies te reduceren:

Actie 1: Selectie van leveranciers en zelfstandig hulpverleners op afstand

Door leveranciers naast prijs ook te selecteren op afstand tot de bedrijfslocatie of het project kan VOBI invloed uitoefenen op de CO₂-emissie die voorkomt uit het transport. Dit geldt voor alle ingekochte goederen en diensten. Dit kunnen materialen zijn die op de bedrijfs- of projectlocatie worden afgeleverd, maar ook onderaannemers die werkzaamheden verrichten voor VOBI.

Actie 2: Bulkinkoop van materialen

VOBI zet zich in om materialen zoveel mogelijk in grote hoeveelheden af te nemen¹. Voor een aantal materialen is dit goed mogelijk zoals betonplex en diversen houtproducten. Deze komen vaak uit het buitenland. Door het aantal transporten te verminderen worden daarom ook CO₂-emissie gereduceerd die voortkomt uit het transport.

¹ Gezien de huidige situatie in de wereld is dit niet altijd mogelijk, materialen zijn vaak beperkt beschikbaar waardoor bulkinkoop niet meer kan of mag.

Actie 3: In het ontwerp materiële scope 3 emissie meenemen

Binnen veel contractvormen heeft VOBI invloed op het ontwerp van het object en de installaties. Door in het ontwerp materiaal besparende maatregelen te treffen, kan in de keten ook CO₂-emissie gereduceerd worden. Besparende maatregelen kunnen zijn een slanker ontwerp waardoor minder beton nodig is, of alternatieve materialen toepassen met een kleinere footprint. Ook kan er in deze fase gekeken worden naar de circulariteit van een product. Door een circulair product toe te passen wordt de afvalstroom gereduceerd en hiermee ook de CO₂-emissie door de verwerking van afval.

Actie 4: Afval stroom reduceren

Door hergebruik van materialen binnen de organisatie kunnen de afvalstromen worden beperkt. Met de verwerking van afval wordt CO₂-emissie gegenereerd. Minder afval betekent daarom ook minder CO₂-emissie.

Actie 5: Toepassen duurzame brandstoffen

VOBI kan Leveranciers en onderaannemers verplichten om duurzame brandstoffen toe te passen op projecten van VOBI. Dit wordt op meerdere projecten nu toegepast. Van leveranciers en onderaannemers op deze projecten wordt verlangd dat zij gebruikmaken van HVO100 diesel.

Doelstelling:

Op dit moment worden de bovenstaande acties wel uitgevoerd op meerdere projecten. Echter zijn deze projecten recent gestart waardoor er nog geen verbruiken bekend zijn. In het geval van HVO100 kan worden gesteld dat de totale CO₂-reductie die wordt bewerkstelligd door het toepassen van HVO100 90,37% zal zijn². In het projectdossier van deze projecten zal deze besparing nauwkeurig inzichtelijk worden gemaakt als de gegevens bekend zijn.

De doelstelling blijft voor nu daarom om een eerste project volledig uit te voeren en hierbij de besparing van bovengenoemde maatregelen inzichtelijk te maken. Hiervoor gaan twee projecten eind 2022 van start.

11.5. Voortgang acties ketenanalyse status 2021

Niet in publieke versie

11.6. Status doelstelling scope 3

VOBI heeft aangegeven een reductie te willen behalen van 2% per m³ beton in 2025 t.o.v. de gegevens in de ketenanalyse. In 2022 wordt binnen VOBI standaard gewerkt met HVO20, dit zal worden uitgebreid naar HVO50 in 2025. o.b.v. de ketenanalyse over 2019 zou dit over de gehele keten een besparing opleveren van 0,27%.

Om de 2% reductie te behalen moet toch worden gekeken naar andere stappen in de betonketen. Alleen door het toepassen van andere mengsels (met een lagere footprint) of het opnieuw gebruiken van grondstoffen uit beton kan de doelstelling worden behaald.

² O.b.v. van <https://www.co2emissiefactoren.nl/lijs-t-emissiefactoren/> en als het lukt om alle onderaannemers en leveranciers mee te krijgen.

12 Evaluatie

De evaluatie van het Energie auditverslag met daarin het bedrijfsbeleid, doelstellingen, communicatieplan en CO₂-reductie is onderdeel van de evaluatie (jaarlijkse interne audit) van het KAM- en CO₂-beleidsplan. Zie ook het KAM-systeem van de Holding.

Bepaald wordt of de reductiedoelstellingen (zie hoofdstuk 5) zijn gehaald. Indien deze reductiedoelstellingen niet behaald zijn wordt het energierapport en de interne / externe communicatie daar waar nodig aangepast.

In de meest recente directiebeoordeling wordt de evaluatie uitgewerkt.

Jaarlijks vindt een interne audit plaats, waarbij de onderstaande stuurcyclus wordt gehanteerd:

12.1. Stuurcyclus

